



БИЛДКОНСУЛТ ООД



ISO 9001:2000

п.к.42, ул. "Е. Босилков" No 16
7000, град Русе

тел./факс. 082/ 82 11 38 и 082/ 82 01 25
e-mail: bildkonsult@abv.bg



О Ц Е Н К А

**СЪОТВЕТСТВИЕ НА ПРОЕКТНАТА ДОКУМЕНТАЦИЯ
СЪС СЪЩЕСТВЕНИТЕ ИЗИСКВАНИЯ КЪМ СТРОЕЖ:**

**ТЕХНИЧЕСКИ ИНВ. ПРОЕКТ ПО ЧАСТ БИОЛОГИЧНА РЕКУЛТИВАЦИЯ
НА ОСНОВАНИЕ чл. 154, ал. 2 ОТ ЗУТ**

за обект:

**ПРОЕКТ ЗА ЗАКРИВАНЕ НА СМЕТИЩА НА ТЕРИТОРИЯТА
НА ОБЩИНА ВЕТОВО
СМЕТИЩЕ ГР. ВЕТОВО – МЕСТНОСТ ПАРАДЖИКА
В ПИ 000327, ЗЕМЛИЩЕТО НА ГР. ВЕТОВО, ОБЩИНА ВЕТОВО, ОБЛАСТ РУСЕ**

ВЪЗЛОЖИТЕЛ
ОБЩИНА ВЕТОВО



РУСЕ, М.11.2012 Г.

ИЗПЪЛНИТЕЛ:
"БИЛДКОНСУЛТ" ООД:



УПРАВИТЕЛ

/ ИНЖ. МИЛЕН ГОРАНОВ /

ОСНОВАНИЕ ЗА СЪСТАВЯНЕ :

Настоящата "ОЦЕНКА ЗА СЪОТВЕТСТВИЕ" на инвестиционния проект е извършена въз основа на чл. 142, ал.4 и ал.5 от ЗУТ и е основание за одобряване на проекта и на основание чл. 154, ал. 5 от ЗУТ вписване на забележка в Разрешение за строеж № 20/28.06.2011 г. издадено от Община Ветово

Съгласно част "Биологична рекултивация" на инвестиционния проект и в съответствие с чл. 4, ал. 4, буква „г“ от Наредба N 1 за номенклатурата на видовете строежи /ДВ бр.72/2003г./, строежът е ВТОРА КАТЕГОРИЯ

I. УЧАСТНИЦИ:

1. ВЪЗЛОЖИТЕЛ:

ОБЩИНА ВЕТОВО, ГР. ВЕТОВО, БУЛ. ТРЕТИ МАРТ № 2, БУЛСТАТ 000530504, ПРЕДСТАВЛЯВАНА ОТ КМЕТА – ГЕОРГИ ГЕОРГИЕВ

2. КОНСУЛТАНТ:

"БИЛДКОНСУЛТ" ООД, със седалище в гр. Русе, ул. "Е. Босилков" N 16, регистрирано във фирмено отделение на Русенски окръжен съд с решение N 3250/22.12.2003год., вписано в регистъра на търг. дружества под N 4063, том 97, стр. 46 по ф. дело N 1445/2003год., Д No 118 123 8808, БУЛСТАТ 117613133, Лиценз ЛК No 000066 / 10.06.2004г. от МРРБ представлявано от инж. Милен Горанов и инж. Георги Жеков – Управители – заедно и поотделно

3.ПРОЕКТАНТ:

ЕРКА ЕООД, гр. Русе, ул. Коледница № 5, представлявано от Елица Дионисиева

II.ОСНОВАНИЯ ЗА СЪСТАВЯНЕ:

1. чл.142, ал.4 и ал.5 от ЗУТ

3. ДОГОВОР С ВЪЗЛОЖИТЕЛЯ:

ДОГОВОР ЗА ССИС № 827/26.10.2012 Г.

3. ЛИЦЕНЗ НА КОНСУЛТАНТА:

ЛК No 000066 / 10.06.2004год. от МРРБ валиден до 10.06.2014 г.

4. КВАЛИФИЦИРАНИ СПЕЦИАЛИСТИ:

Оценката за съответствие е извършена от следните правоспособни физически лица:

Ръководител колектив:

инж. Милен Александров Горанов, регистриран под N 29 в заверения списък към лиценз No000066 на "Билдконсулт"ООД;

Биологична рекултивация – л. арх. Мадлен Иванова Манева, регистрирана под № 22 в заверения списък към лиценз № 000066 на "Билдконсулт"ООД;

5. ДАТА НА СЪСТАВЯНЕ НА ОЦЕНКАТА: м.11.2012 год.

6.СЪДЕБНА РЕГИСТРАЦИЯ НА ЮРИДИЧЕСКОТО ЛИЦЕ /консултант/:

ф. дело N 1445 / 2003 год., регистрирано във фирмено отделение на Русенски окръжен съд с решение N 3250 / 22.12.2003 год., вписано в регистъра на търг. дружества под N 4063, том 97, стр. 46

7. СЕДАЛИЩЕ НА ЮРИДИЧЕСКОТО ЛИЦЕ /консултант/:

гр. Русе, ул. "Е. Босилков" N 16

8. УПРАВЛЯВАЩ НА ЮРИДИЧЕСКОТО ЛИЦЕ/ консултант/:

инж. Милен Горанов и инж. Георги Жеков – Управители – заедно и поотделно

III. ИНВЕСТИЦИОННО ЗАДАНИЕ

1. ЦЕЛ НА ПРОЕКТА:

С настоящият техн. проект се предвижда преработка на проект за рекултивация на общинско депо в местност Календжи Кору.



2. ОБХВАТ:

Проектът обхваща проектиране на преработка проект за закриване на сметища на територията на Община Ветово.

3. СЪДЪРЖАНИЕ:

Проектът съдържа проекти по следните части:
Биологична рекултивация

IV. ОБЩА ЧАСТ:

ЧАСТ БИОЛОГИЧНА РЕКУЛТИВАЦИЯ:

Обект на биологичната рекултивация ще бъде новооформеното тяло на депото за отпадъци, за което съгласно проекта се предвижда възстановяване качеството на земите.

Възможност за биологична рекултивация се създава едва след изпълнението на всички мероприятия от техническата рекултивация, включително изграждането на предвидената по проекта повърхностна изолация и полагане на почвено покритие. След извършване на техническата рекултивация на биологична рекултивация подлежат 14 дка.

Освен ландшафтно-естетическата цел, основната задача, която трябва да се изпълни с рекултивацията според Наредба № 8 за „Условията и изискванията за изграждане и експлоатация на депа и на други съоръжения и инсталации за оползотворяване и обезвреждане на отпадъци“, е преди всичко противоерозионна (защита на депото от повърхностна ветровата и водна ерозия). Предвид цитираната наредба и Наредба № 26 за „Рекултивация на нарушени терени, подобряване на слабопродуктивни земи, отнемане и оползотворяване на хумусния пласт“, територията на рекултивираното депо може да се използва за рекреационни цели, земеделско ползване, горско-стопанско ползване и др. Факторите, които обуславят това, са основно два - конструкцията на депото и дебелината на повърхностния рекултивиращ пласт.

С настоящия проект за рекултивация на депото се предвижда ползване на рекултивираните площи като зелена площ. Не се предвижда рекултивираните площи на депото да се използват за земеделско ползване или за залесяване поради неизяснените процеси, които протичат в тялото на депото: слягане, отделящите се сметищни газове и др. които могат да окажат негативно влияние върху селскостопанската продукция.

Крайната форма на проектното депо е изпъкнала, с наклони на откосите до 1:3.

В рамките на първия етап ще се извърши биологична рекултивация на тялото на депото, чрез изграждане на рекултивиращ пласт с мощност от 1 м, от който 0,35 м са хумусни земни маси с минимално съдържание на хумус над 1%, а останалото - земни маси с подходящ физико-механичен състав за развитието на тревни видове с коренова система до 1 м. Предвижда се доставката на хумусната почва и почвената основа да се извърши от имоти посочени от Възложителя община Ветово в писмо.

Цели на биологичната рекултивация:

Изграждане на устойчива растителна среда.

Укрепване на терена и намаляване / премахване / на повърхностната ерозия, причинена предимно от изтичането на повърхностните / дъждовни/ води.

Подобряване и приобщаване към околния ландшафт.

Придаване на утилитарен / практичен / смисъл на рекултивирания терен.

Да не нарушат параметрите на техническата рекултивация.

Затревяване на терените и скатовете:

За осъществяване на описаните по горе цели на биологичната рекултивация са предвидени следните мерки:

Видовият състав е предназначен за пасища и от тази гледна точка е устойчив на екстензивно поддържане, устойчивост на засушаване и към всички фактори на средата и ще създаде устойчив във времето тревостой. Кореновата система ще заздравя почвения слой срещу ерозия, без да пробие следващите и без да наруши параметрите от техническата рекултивация. Ще се приобщи към околния ландшафт и същевременно може да се използва за паша на животни. За повишаване на нейното утилитарно значение използвана такава тревна смеска, която да дава възможност и за събиране на тревата за сено. Всички утилитарни дейности /паша и събиране на сено/ няма навредят на тревостоя, а напротив, ще подобрят неговата гъстота и качество.



Параметри и особености на затревяването:

Техническата рекултивация приключва с насипването на хумусен слой върху целия терен. От тази позиция започва затревяването, както следва:

- Фрезоване с малагабаритна фреза / или с такава с която да се регулира дълбочината на фрезоване / да не навлиза режещия инструмент под нивото на хумуса. Да се обработва до фина еднородна маса!
- Подравняване ръчно с гребло / ръчно да се извършват дейностите особено при обработката на скатовете.
- Да се изхвърлят по едрите почвени частици извън терена.
- Хвърляне на тревното семе
- Уплътняване на повърхностния слой с ръчен валяк.

Затревяването се извършва задължително с тревни смеси, като целта е да се създадат близки до естествените растителни съобщества. Целта е да се осигури етажност и баланс между видовете, както и устойчивост на специфичните екологични условия.

Затревяването да се извърши в късна есен за да се избегне поливането на площите.

Посевната норма е 15 кг на декар. Нормата е определена за 100% кълняемост на семената и 100% чистота. При констатиране на разлика да се преизчисли за достигане на същата разходна норма.

Звездан – 4 кг на декар, за 40% - 1,6 кг

Ливадна власатка - 17,5 кг на декар, за 30% - 5,25 кг

Червена власатка - 26,25 кг на декар, за 30% - 7,9 кг

Норма за засаждане на тревната смес – 15 кг на декар / 14,75 /

Есенните сеидби трябва да се провеждат през септември - октомври, като братенето трябва да завърши преди застудяванията. Засяването на участъците с наклон до 1:3 се извършва ръчно. Задължителната дълбочина на засяване на семената е 2 см.

За успешното прихващане и развитие на тревните семена от особено значение е освен качеството им и стриктното спазване на всички специфични указания по доставката, съхранението, подготовката и самото засаждане. От значение е също така и прилагането на съответните следпосевни агротехнически мероприятия като поливане, подхранване, косене, валиране и аериране.

Отгледни грижи:

Преди засяване на тревната смес, да се извърши торене с минерални торове с количества указани в раздел „Торене на тревните площи“. През следващите две години да се извърши торене със същите количества. Торенето се извършва еднократно през пролетта, като се внасят и трите вида тор.

Да се извършва еднократно през годината, три пъти за периода на отглеждане на тревната покривка. Азотното, фосфорното и калиевото торене да се извършва през пролетта.

Първата коситба се извършва при достигане на височина на тревата от 15-20 см, като за да се осигури по-обилно братене и образуване на по-плътен и здрав чим, преди коситбата се валира. От изключително значение е първото косене да се извършва с добре наточен уред с ръчна коса или роторна косачка, без изнасяне на откоса.

Грижите за посевите съгласно наредбата за рекултивация продължават до края на третата година и се изразяват в косене, валиране, аериране, торене с минерални торове /N, P и K/ и поливане. След този срок поддържането на тревните площи се поема от собственика на земята.

Косенето продължава до започване на изпасването.

Валирането да се извършва след косене / особено след първите три изкосявания.

Аерирането да се извършва един път годишно. При необходимост, / пр. при поява на мъхове / да се аерира веднъж месечно.

Експлоатация на терена:

Използването на изкуствените тревостои става по три начина - чрез косене (за сено, сенаж или силаж), за паша и комбинирано - за сено и паша. Когато се използват за косене, то се извършва при достигане фазите на изметляване или изкласяване на житните и фаза начало на цъфтеж при бобовите треви. Коси се на 4-6 см, а последното - на 8-10 см един месец преди настъпването на студовете.

При използването им за паша трябва да се въведе парцелното изпасване, което дава най-добър резултат. При него площта се разделя на участъци, в които животните се пускат по няколко пъти в годината. Броят на парцелите зависи от големината на пасището и броя на



животните. Винаги се оставят 2-3 парцела за резерв. Във всеки парцел животните пасат по 4-5 дни. Най-подходящо време за паша е, когато тревата достигне височина 10-15 см (фаза вретене при житните и разклонение при бобовите). В сухи райони се пасе 1 -2 пъти годишно. Изпасването започва от втората година на създадените изкуствени тревостои. Начина на парцелното изпасване се уточняват със заповед на кмета на населеното място.

При комбинираното използване се получават най-добри резултати. Първият откос се използва за сено, след което се изчаква тревата да достигне до 15 см височина и тогава започва изпасването ѝ. Последното изпасване завършва 3-4 седмици преди есенното застудяване.

Добре поддържаните тревни площи осигуряват не само пълна защита на почвите от ерозиране, но и активизират протичането на възстановителните почвообразователни процеси. Чрез периодичното отмиране и възстановяване на изобилната коренова система те обогатяват почвата с органично вещество, благоприятстват оструктурирането и интензифицират физико-химичните процеси и микробиологичната дейност. При съвременните условия човекът единствено чрез тази растителност най-непосредствено наподобява естествения почвообразователен процес.

Залесяване:

Залесяването отговаря на изброените цели на биологична рекултивация. Видовия състав е избран по следните показатели: устойчивост на всички условия на средата – почвени и климатични. Устойчив е на засушаване, което е предпоставка за успешно екстензивно поддържане и създаване на дълговечни насаждения с оптимална изява на вегетативните части, а с това и подобряване на визуалните качества на ландшафта. Особено устойчиви са храстовите видове, които ще създадат с дърветата, гарантирано устойчиво съобщество.

Дървесната и храстова растителност е в периферията на сметището, като създава визуална и механична преграда / тези начини са разгледани по долу/. Използването на растителност по този начин, намалява отрицателния визуален ефект от денivelацията на терена и го вписва по добре в околния ландшафт. Проектираната растителна преграда е с различна плътност и не затруднява достъпа до територията. Дървесните видове ще подсиgurят сянка и ще дадат възможност за по-пълноценно използване.

Да не се извършва залесяване в рекултивирания терен, за да не се нарушат параметрите на техническата рекултивация от корените на дърветата и храстите.

Параметри и особености на залесяването.

Указани са в Посадъчния план и посочените схеми.

Начини за аранжиране на растителността: основни отстояния, които трябва да се спазват са – разстояния между широколистните дървета – 6,00 метра, разстояние между храстите 1,20 метра, както е показано на схемата.

Залесяването може да се извърши и с дребноразмерни разсади предназначени за горскостопански нужди, но за предпочитане е използване на отгледани стандартни растения за озеленяване.

Необходимите грижи след засаждане са редовно поливане през първия вегетационен период в зависимост от климатичните условия и прекопаване на растителността поне веднъж месечно.

Използваните растения са подходящи за почвените и климатични особености на региона.

V. ОЦЕНКА ЗА ЗАКОНОСЪОБРАЗНО ИЗГОТВЯНЕ НА ПРОЕКТА

1. ОСНОВАНИЯ ЗА ИЗГОТВЯНЕ НА ПРОЕКТА:

Документ за собственост – Акт № 417 от 29.08.2012 г. за частна общинска собственост
Скица № К-00956/30.10.2012 г. издадена от ОСЗГ-Ветово

2. ДОКУМЕНТИ ЗА ДАВАНЕ СЪГЛАСИЕ ЗА ИЗГОТВЯНЕ НА ПРОЕКТА:

Становище № В-358/02.11.2012 г. за съответствие на инв. Проект с правилата и нормите за ПБ, издадено от РСПБЗН - Ветово
Становище № 3726/14.11.2012 г. от РИОСВ - Русе

3. НОРМАТИВНИ ДОКУМЕНТИ:

- ЗУТ
- ПБТЕЕУС
- Наредба N 7/22.12.2003г. ЗУТ ДВ бр.3/2004г./



- Наредба N 8/28.07.1999г. ДВ бр.72/1999г.
- Наредба № 8/2004 г. за закриване на дела за отпадъци
- Наредба № 26/1996 за рекултивация на нарушени терени, подобряване на слабопродуктивни земи, отнемане и оползотворяване на хумусния пласт
- Закона за опазване на околната среда
- Противопожарни строително-технически норми - Наредба N 2 от 2002г.
- Наредба N 2/22.03.2004год. за минималните изисквания за здравословни и безопасни условия на труд при извършване на СМР на временните и подвижни строителни площадки.
- Наредба N 1 за ОВОС
- Наредба N 4/ДВ бр.51/2001г.
- Наредба за съществените изисквания и оценяване съответствието на строителните продукти / ДВ бр.93/2000г./
- Правилник по безопасността на труда при строително-монтажните работи Д-02-001
- Наредба № 16 от 23.07.2001 г.
- Наредба №13-1971 за строително-технически правила и норми за осигуряване на безопасност при пожар – (ДВ. бр.96/2009год.)

4. ОЦЕНКА:

Представеният проект е изготвен съобразно законовите изисквания и е съобразен със съществуващото законодателство в Република България. Проектът е изготвен съгласно изискванията на ЗУТ и е съобразен с изискванията на Наредба N 4 и 5

VI. ОЦЕНКА ЗА ПЪЛНОТА И ПРАВИЛНО ИЗГОТВЯНЕ НА ПРОЕКТА

1.ПЪЛНОТА:

Проектът е изготвен в следните части:
Биологична рекултивация

2. ОЦЕНКА

1. Съответствие на проекта с предвижданията на чл.142, ал.5, т.1

Изработеният проект не противоречи на конкретното предназначение, допустимите дейности, допустимото застрояване, максималната интензивност на застрояване на териториите.

2. Съответствие на проекта с правилата и нормативите за устройство на територията / чл.142, ал.5, т.2/ .

При проектирането на строежа са спазени действащите норми и изисквания на ЗУТ, Наредба N 4 /ДВ бр.51/2001г./, Наредба N 8 /ДВ бр.57/2001г./.

3. Съответствие на проекта с изискванията на чл.169, ал.1 , ал.2 от ЗУТ:

- Проектната документация е изготвена съгласно съществените изисквания към строежите за:

3.1. За носимоспособност, устойчивост и дълготрайност -

Спазени са изискванията за носимоспособност, устойчивост и дълготрайност при проектирането на инсталациите.

3.2. За безопасност при пожар -

Проектната документация отговаря на съществените изисквания към строежите за пожарна безопасност.

3.3. Опазване на здравето и живота на хората. /чл. 169, ал. 1, т. 3 от ЗУТ/

При проектирането са спазени изискванията на Наредба N 2 за осигуряване на безопасни хигиенни условия на труд в строителството.

Проектната документация отговаря на съществените изисквания към строежите за опазване здравето, живота на хората и тяхното имущество.

3.4. Опазване на околната среда по време на строителството и ползването на строежа.

С проектите са спазени нормативните изисквания за опазване на околната среда по време на строителството и ползването на строежа.

Проектната документация отговаря на съществените изисквания към строежите за опазване на околната среда по време на строителството и на ползването на строежа.

4.Взаимна свързаност между частите на проекта.

Проектната документация е представена чрез работни проекти от лица с пълна проектантска правоспособност по смисъла на чл.12, ал.3 от Закона за камарата на архитектите и инженерите в инвестиционното проектиране /ДВ бр.20/2003г. по части:

Биологична рекултивация – л.арх. Марин Радославов Койнов, рег. № 03993 в КАБ

Проектната документация отговаря на съществените изисквания към строежите за взаимна съгласуваност между частите на проекта.

5. Пълнота и структурно съответствие на инженерните изчисления.

Отделните части на проекта са изработени в обем и обхват съгласно Наредба N 4 за обхвата и съдържанието на инвестиционните проекти /ДВ бр.51/2001г.. Проектните *



части на работния проект включват работни чертежи и детайли, по които се изпълняват отделните видове СМР - съгласно Наредба N 4 - обяснителна записка, поясняваща предлаганите проектни решения и изходни данни и изчисления, обосноваващи проектните решения.

Проектната документация е съгласувана със съответните контролни органи съгласно изискванията на чл.143 от ЗУТ.

Работните проекти изясняват конкретните проектни решения в степен, осигуряваща възможност за цялостно изпълнение на всички видове СМР. Проектната документация осигурява възможност за ползването ѝ като документация за договаряне изпълнението на строителството и са проектирани при спазване съществените изисквания към строежите съгласно чл.169 от ЗУТ.

VII. СТАНОВИЩЕ НА КОНСУЛТАНТА

Въз основа на извършената оценка за съответствие на проектната документация със съществените изисквания към строежите, съгласно чл.142, ал.5 от ЗУТ, считаме че представеният проект отговаря на съществените изисквания към строежите.

Във връзка с чл.143, ал.1 предлагаме на

Гл. архитект на Община ВЕТОВО
да одобри инвестиционните проекти

и въз основа на чл.148 /2/ да се издаде Разрешение за строеж на посочения строеж.

Управител БИЛДКОНСУЛТ ООД:
/ инж. Милена Горанов /



**ОБЛАСТНО УПРАВЛЕНИЕ "ПОЖАРНА БЕЗОПАСНОСТ И ЗАЩИТА НА НАСЕЛЕНИЕТО"
РАЙОННА СЛУЖБА ПОЖАРНА БЕЗОПАСНОСТ И ЗАЩИТА НА НАСЕЛЕНИЕТО-ВЕТОВО**

Рег. № В-358

Дата: 02.11.2012 г.

ОБЩИНА ВЕТОВО	
Общ. Русе	
Вх.№	41-03-2
Дата:	02.11.2012

ДО
ОБЩИНА ВЕТОВО

СТ А Н О В И Щ Е

ЗА СЪОТВЕТСТВИЕ НА ИНВЕСТИЦИОНЕН ПРОЕКТ С ПРАВИЛАТА И НОРМИТЕ ЗА ПОЖАРНА БЕЗОПАСНОСТ

НА: ИНВЕСТИЦИОНЕН ТЕХНИЧЕСКИ ПРОЕКТ - ПРЕРАБОТКА

ОБЕКТ: ПРОЕКТ ЗА ЗАКРИВАНЕ НА СМЕТИЩА НА ТЕРИТОРИЯТА НА ОБЩИНА ВЕТОВО

ПОДОБЕКТ: СМЕТИЩЕ ГРАД ВЕТОВО - МЕСТНОСТ "ПАРАДЖИКА" - ПРЕРАБОТКА

ВЪЗЛОЖИТЕЛ: ОБЩИНА ВЕТОВО, ИДЕНТИФИКАЦИОНЕН НОМЕР № 000530504

ФАЗА: ТИП

ЧАСТ: БИОЛОГИЧНА РЕКУЛТИВАЦИЯ

Предмет на проекта закриване и рекултивация на сметище за неопасни отпадъци в местността "Параджика", поземлен имот 000327, землище Ветово.

ЧАСТ "БИОЛОГИЧНА РЕКУЛТИВАЦИЯ" Разглежданото сметище се експлоатира от 1995 г.

По изискване на Наредба № 8 от 2004 г. и със заповед на директора на РИОСВ-Русе, рег. №278 /16.07.2009 г. експлоатацията е прекратена.

Предложеното проектно решение е сметището да се закрие на място, в рамките на отреден имот, общинска собственост.

Проектът включва обяснителна записка, дендрологичен план в М 1:1000, посадъчен план в М 1:1000 и линеен график за изпълнението.

С настоящия проект за рекултивация на депото се предвижда ползване на рекултивирани площи като зелена площ. Първоначално ще се извърши насипване на хумусен слой върху целия терен. Предвиждат се затревяване и залесяване.

ЗАКЛЮЧЕНИЕ: Представеният инвестиционен проект съответствува на изискванията на правилата и нормите за безопасност при пожар.

СЪГЛАСУВАМЕ ПРЕДСТАВЕНАТА ПРОЕКТНА ДОКУМЕНТАЦИЯ.

Становището се състави в два еднообразни екземпляра - по един за Община Ветово и един за РСПБЗН - Ветово за контрол.

Становището може да се обжалва по административен ред, пред по-горестоящия административен орган (ОУПБЗН -РУСЕ), чрез административния орган, който го е издал, в 14-дневен срок от съобщаването му по реда на АПК.

Становището може да се обжалва и по съдебен ред чрез органа, който го е издал пред Административен съд - град Русе, в 14-дневен срок от съобщаването му, по реда на АПК.

02.11.2012 г.
гр. Ветово

НАЧАЛНИК РСПБЗН-ВЕТОВО,
Главен инспектор:

Николай Попов
(инж. Николай Попов)





РЕПУБЛИКА БЪЛГАРИЯ

Министерство на околната среда и водите

РЕГИОНАЛНА ИНСПЕКЦИЯ ПО ОКОЛНАТА СРЕДА И ВОДИТЕ - РУСЕ

Изх. № 3726
Русе, 14.11.2012

ДО
Г-Н ГЕОРГИ ГЕОРГИЕВ
КМЕТ НА ОБЩИНА ВЕТОВО
ул. „Трети март“ № 2
гр. Ветово

Относно: Ваше писмо с изх. № 23-01-41/31.10.2012 г. – преработен Проект за закриване на сметища на територията на община Ветово – м. „Календжи Кору“ и м. „Параджика“

Във връзка с представения преработен „Проект за закриване на сметища на територията на община Ветово – м. „Параджика“ и м. „Календжи Кору“ (част: биологична рекултивация), изразявам следното:

СТАНОВИЩЕ

След направен преглед на горесцитираната документация се констатира следното:

1. С писмо с изх. № 1490 и 1491 от 04.05.2011 г. РИОСВ-Русе дава положително становище за реализацията на проектните предложения.
2. Разглежданите имоти **не попадат** в границите на защитена територия по смисъла на *Закона за защитените територии* (ДВ, бр. 133/1998 г. изм. и доп....бр. 38/2012 г.), нито в защитена зона по смисъла на *Закона за биологичното разнообразие* (ЗБР, ДВ, бр. 77/2002 г., изми и доп. бр. 77/2012 г.)
3. В частта „Биологична рекултивация“ и на двата проекта е предвидено:
 - при затревяването – използване на тревна смеска от звездан (*Lotus corniculatus*), ливадна метлица (*Poa pratensis*) и червена власатка (*Festuca rubra*);
 - при залесяването в периферията на сметищата- използване на 4 броя широколистни дървета (обикновен габър, полски ясен, гледичия и акация) и 3 броя широколистни храсти (аморфа, смрадлика и миризлива върба).

Във връзка с горензложеното, преценката на компетентния орган е, че не е необходимо провеждане на нови процедури по ред на *Закона за опазване на околната среда* (ДВ, бр. 91/2002 г., изм. и доп. бр. 53/2012 г.) и/или *Наредба за за условията и реда за извършване на оценка за съвместимостта на планове, програми, проекти и инвестиционни предложения с предмета и целите на опазване на защитените зони* (Наредба за ОС, ДВ, бр. 73/2007 г., изм. и доп...бр. 3/2011 г.) и съгласува преработената проектна документация.

4. Преработеният „Проект за закриване на сметища на територията на община Ветово – м. „Параджика“ и м. „Календжи Кору“ (част: биологична рекултивация) е разработен съобразно изискванията на:

- Наредба № 8 от 24.08.2004 г. за условията и изискванията за изграждане и експлоатация на депа и други съоръжения и инсталации за оползотворяване и обезвреждане на отпадъци (ДВ, бр. 83/2004 г.);
- Наредба № 26 от 22.10.1996 г. за рекултивация на нарушени терени, подобряване на слабопродуктивни земи, отнемане и оплозотворяване на хумусния пласт (ДВ, бр. 89/1996 г., изм. И доп. ДВ, бр. 30/22.03.2002 г.)

СЕРТИФИКАТ



С настоящото се удостоверява, че

"Билдконсулт" ООД

ул. "Дондуков-Корсаков" 17,
7012 Русе,
България

е въвело и поддържа **Система за управление на околната среда.**

Обхват:

Строителен надзор и инвеститорски контрол, в това число на стратегически обекти и обекти - паметници на културата; оценки; експертно консултантски услуги в строителството; обследване и сертифициране на сгради за енергийна ефективност.

С одит, документиран в доклад, бе потвърдено, че системата за управление отговаря на изискванията на следния стандарт:

ISO 14001 : 2004 + Cor 1 : 2009

Сертификат рег. номер 319521 UM
Дата на сертификация 2011-12-13
Валиден до 2014-12-12



TGA-ZM-02-90

DQS GmbH

Michael Drechsel
Управител



Accredited Body: DQS GmbH, August-Schanz-Straße 21, 60433 Frankfurt am Main





СЕРТИФИКАТ



С настоящото се удостоверява, че

"Билдконсулт" ООД

ул. "Дондуков-Корсаков" 17,
7012 Русе,
България

е въвело и поддържа

Система за управление на здравето и безопасността при работа.

Обхват:

Строителен надзор и инвеститорски контрол, в това число на стратегически обекти и обекти - паметници на културата; оценки; експертно консултантски услуги в строителството; обследване и сертифициране на сгради за енергийна ефективност.

С одит, документиран в доклад, бе потвърдено, че системата за управление отговаря на изискванията на следния стандарт:

BS OHSAS 18001 : 2007

Сертификат рег. номер 319521 BSOH
Дата на сертификация 2011-12-13
Валиден до 2014-12-12



TGA-ZM-02-90

DQS GmbH

Michael Drechsel
Управител



Accredited Body: DQS GmbH, August-Schanz-Straße 21, 60433 Frankfurt am Main



СЕРТИФИКАТ



С настоящото се удостоверява, че

"Билдконсулт" ООД

ул. "Дондуков-Корсаков" 17,
7012 Русе,
България

е въвело и поддържа **Система за управление на качеството.**

Обхват:

Строителен надзор и инвеститорски контрол, в това число на стратегически обекти и обекти - паметници на културата; оценки; експертно консултантски услуги в строителството; обследване и сертифициране на сгради за енергийна ефективност.

С одит, документиран в доклад, бе потвърдено, че системата за управление отговаря на изискванията на следния стандарт:

ISO 9001 : 2008

Сертификат рег. номер 319521 QM08
Дата на сертификация 2011-12-13
Валиден до 2014-12-12



DQS GmbH

Michael Drechsel
Управител





София 1111, ул. Елисавета Багряна №20
www.registryagency.bg

тел.: 9486 181, факс: 9486 194
office@registryagency.bg

УДОСТОВЕРЕНИЕ

изх. № 20120824142617 / 24.08.2012г.

Агенция по вписванията удостоверява, че в търговския регистър по партидата на "БИЛДКОНСУЛТ" ООД, ЕИК 117613133 в част „Вписани обстоятелства” и част „Обявени актове” към 24.08.2012 г. са вписани следните обстоятелства и са обявени следните актове:

Част "Вписани обстоятелства"

Раздел Обща информация

Идентификация

1.ЕИК 117613133
"БИЛДКОНСУЛТ" ООД
1445/2003 450

Раздел Общ статус

Основни обстоятелства

2.Фирма **БИЛДКОНСУЛТ**
3.Правна форма **Дружество с ограничена отговорност**
4.Изписване на чужд език **BILDKONSULT**
5.Седалище и адрес на управление **БЪЛГАРИЯ**
гр. Русе 7000, област Русе;
община Русе
ЕПИСКОП БОСИЛКОВ, No 16
6.Предмет на дейност **КОНСУЛТАНТСКА ДЕЙНОСТ В ОБЛАСТТА НА ПРОЕКТИРАНЕТО, СТРОИТЕЛСТВОТО И ИНВЕСТИЦИОННИЯ ПРОЦЕС, СУПЕРВАЙЗОРСКИ УСЛУГИ, ИЗВЪРШВАНЕ НА ЕКСПЕРТИЗИ И ОЦЕНКИ, ОРГАНИЗИРАНЕ И ПРОВЕЖДАНЕ НА ТЪРГОВЕ И КОНКУРСИ.**
6а.Основна дейност по НКИД **7420, БИЗНЕС УСЛУГИ**
7.Управители **МИЛЕН АЛЕКСАНДРОВ ГОРАНОВ, ЕГН 6310215306, държава: БЪЛГАРИЯ**
ГЕОРГИ ГЕОРГИЕВ ЖЕКОВ, ЕГН 4605065322, държава: БЪЛГАРИЯ
11.Начин на представляване **ЗАЕДНО И ПООТДЕЛНО**
19.Съдружници **ПАНАЙОТ СТЕФАНОВ КЪРНЕВ, ЕГН 4303245303, 2000 лв., държава:**

МИНИСТЕРСТВО НА РЕГИОНАЛНОТО РАЗВИТИЕ И БЛАГОУСТРОЙСТВОТО



ЛИЦЕНЗ

№ ЛК - 000066 / 10.06.2004г.

Министърът на регионалното развитие и благоустройството на основание чл.166, ал.2 от Закона за устройство на територията и Заповед №РД-02-14-557/10.04.2009г.

ПРОДЪЛЖАВА ЛИЦЕНЗА

БИДКОНСУЛТ ООД, БУЛСТАТ 117613133, Данъчен номер 1181238808
със седалище и адрес на управление: гр.Русе, ул.Дондуков Корсаков 17
с управители: **Велизар Благоев Ранев, Маринета Бянова Рудницка, Митко Тенев Димитров**



да извършва
оценяване на съответствието на инвестиционните проекти
и/или
упражнява строителен надзор

Срок на валидност на лиценза до: **10.06.2014г.**

София, 10.04.2009г.

МИНИСТЪР :

ВЯРНО С ОРИГИНАЛА
Подпис:



Неразделна част от настоящия лиценз е заверен списък на екипа от правоспособните физически лица, чрез които се упражнява дейността.



РЕПУБЛИКА БЪЛГАРИЯ

Министерство на регионалното развитие и благоустройството

На основание чл.13, ал.1, т.5 от Наредба за условията и реда за издаване на лицензи на консултанти за оценяване на съответствието на инвестиционните проекти и/или упражняване на строителен надзор, т.1.16. от заповед № РД-02-14-802/30.12.2003г., заповеди № РД-02-14-1826/09.10.2009г., № РД-02-14-1985/17.11.2010г. и № РД-02-14-1966/28.09.2011г. на министъра на регионалното развитие и благоустройството /РРБ/ и пълномощно № 92-00-861/28.09.2011г. на заместник-министъра на РРБ

ЗАВЕРЯВАМ

**ЗА ПРЕДСЕДАТЕЛ НА
МЕЖДУВЕДОМСТВЕНАТА
КОМИСИЯ:.....**

инж.Милка Петрова



СПИСЪК

на екипа от правоспособните физически лица към 27.10.2011г., от различните специалности, назначени по трудов или граждански договор, в **БИЛДКОНСУЛТ ООД**, гр.Русе, ул.Дондуков Корсаков 17, неразделна част от лиценз № ЛК - 000066/10.06.2004г. и заповеди № РД-02-14-786/14.12.2004г., № РД-02-14-306/14.04.2008г., № РД-02-14-769/12.08.2008г., № РД-02-14-1844/22.12.2008г. и № РД-02-14-2193/27.10.2011г. на Министъра на РРБ. за упражняване дейностите оценка на съответствието на инвестиционните проекти и/или упражняване на строителен надзор за строежите по отделните категории на чл.137, ал.1 от Закона за устройство на територията /ЗУТ

№ по ред	Име, презиме, фамилия
1	2
1.	Ангел Стоянов Ангелов
2.	Венелина Иванова Бучуковска
3.	Георги Димитров Стефанов
4.	Ненка Борисова Папова
5.	Петър Костадинов Петров



БИЛДКОНСУЛТ ООД

Продължение на списъка, заверен към 27.10.2011г./

6.	Татяна Антонова Маринова
7.	Невян Савов Киряков
8.	Йордан Евлогиев Иванов
9.	Стоян Недев Стоянов
10.	Георги Григоров Чонов
11.	Мариана Димова Горанова
12.	Росица Маркова Тодорова
13.	Румян Захариев Цветков
14.	Иван Василев Иванов
15.	Георги Георгиев Жеков
16.	Кирил Николов Драгозов
17.	Лучия Савова Сотирова
18.	Чавдар Йорданов Георгиев
19.	Христо Стефанов Христов
20.	Диана Великова Иванова
21.	Константин Георгиев Колев
22.	Мадлен Иванова Ненова
23.	Марин Радосавов Койнов
24.	Панайот Стефанов Кърнев
25.	Стефан Стоилов Костов
26.	Костадинка Енчева Алтънова
27.	Красимир Кирилов Паскалев
28.	Мартина Василева Яковлева
29.	Милен Александров Горанов
30.	Красмира Иванова Петкова
31.	Лъчезар Петров Дилянов
32.	Велизар Благоев Ранев
33.	Кирил Цанев Ненков
34.	Павлина Кръстева Иванова
35.	Росен Андреев Винева
36.	Елена Тодорова Капанова
37.	Людмила Йорданова Бъчварова-Иванова
38.	Валерий Тодоров Масларски
39.	Радко Костов Станков

гр. София, ул. „Св. Кирил и Методий“ 17-19
 тел. 94 059, факс 987 25 17
www.mtrb.government.bg



40.	Петър Цочев Пайденев
41.	Тодор Колев Дралчев
42.	Любомир Маринов Атанасов
43.	Николай Илиев Николов
44.	Иван Стайков Стайков
45.	Пепа Веселинова Петкова
46.	Митко Тенев Димиров
47.	Венцислав Добрев Иванов
48.	Иван Стоянов Кънчев
49.	Магдалена Радева Георгиева
50.	Валери Игнатов Матеев
51.	Емил Антонов Стоянов
52.	Лъчезар Николов Йорданов
53.	Сня Нейкова Михайлова
54.	Димитър Веселинов Райнов
55.	Димитричка Христова Ганчева - Панова
56.	Диана Стефанова Накова
57.	Люба Светлозарова Рулинска
58.	Янка Иванова Алинска
59.	Тодор Николов Кабаиванов
60.	Пламен Стефанов Игнатов
61.	Надежда Тодорова Иванова
62.	Господин Маринов Михайлов
63.	Пламен Великов Петров
64.	Маринета Бянова Рудницка
65.	Елица Йорданова Дионисиева
66.	Ралица Иванова Георгиева

БИЛДКОНСУЛТ ООД, гр.Русе, ул.Дондуков Корсаков 17, на 10.06.2004г. е лицензирано за упражняване дейностите оценка на съответствието на инвестиционните проекти и/или упражняване на строителен надзор за строежите по отделните категории на чл.137, ал.1 от Закона за устройство на територията /ЗУТ/

гр. София, ул. „Св. Кирил и Методий“ 17-19
 тел. 94 059, факс 987 25 17
www.mtrb.government.bg



ЗАСТРАХОВАТЕЛЕН СЕРТИФИКАТ

№ 3407120600R20385

към застрахователен договор "Професионална отговорност в проектирането и строителството"

№ 3407120600R20385

Застрахователно Акционерно дружество "Булстрад ВИГ", със седалище и адрес на управление - 1000 София, пл. "Позитано" № 5, регистрирано по ф.д. № 2710/92г., с разрешение за извършване на застрахователна дейност № 11/16.07.1998 год., в потвърждение на горепосочената полица, удостоверяваме следното:

Застрахован:	"БЛАДКОНСУЛТ" ООД – РУСЕ ЕИК 117613133		
Адрес на застрахования:	ГР. РУСЕ, УЛ. „ЕЛНСКОПЪБОСЛАКОВ“16		
Вид дейност:	1. Консултант, извършващ строителен надзор 2. Консултант, извършващ оценка за съответствието на инвестиционните проекти		
Срок на застраховката	04.06.2012 – 04.06.2013		
Застрахован обект:	ВСИЧКИ ОБЕКТИ ОТ ПЪРВА ДО ПЕТА КАТЕГОРИЯ ПО ЗУП ПО ЧЛ.137, АЛ.1, ЗА КОИТО "БЛАДКОНСУЛТ" ООД - РУСЕ ИМА КЛЮЧЕВИ ДОГОВОРИ ЗА ОЦЕНКА ЗА СЪОТВЕЛСТВИЕТО НА ИНВЕСТИЦИОННИТЕ ПРОЕКТИ И ДОГОВОРИ ЗА СПРОЈЕКТАЕН НАДЗОР		
Лимити на отговорност:	Категория строежи, съгласно чл. 137 от ЗУП	Лимит за едно събитие, лв	Агрегатен лимит, лв
	I – ва	150 000	300 000
	II – ра	100 000	200 000
	III – та	50 000	100 000
	IV – та	25 000	50 000
	V – та	17 500	35 000
	Общ лимит, лв	342 500	685 000
Самоучастие:	10 % от всяка щета, но не по-малко от 1000 лв от всяка една материална загуба или повреда		

Дата, 28.05.2012

От името на ЗАД "Булстрад ВИГ":

ВЕРНО
ПОДПИСАНО
БЛАДКОНСУЛТ
ООД



ЕРКА ЕООД

гр. Русе, ул. „Коледница” № 5, тел. 0886445581

ТЕХНИЧЕСКИ ИНВЕСТИЦИОНЕН ПРОЕКТ

ОБЕКТ: Проект за закриване на сметища на територията на община Ветово, м. „Параджика” - преработка

ОБЩИНА ВЕТОВО	
СЪГЛАСУВАЛ И ОДОБРИЛ	
Гл.архитект:
Сума:
гр. Ветово, 14 NOV. 2012г.г.

ФАЗА: ТИП

ЧАСТ: Биологична рекултивация

ПЪЛНА ПРОЕКТАНТСКА ПРАВИЛОСЪВЕСТНОСТ	
	л. арх. РАДОСЛАВОВ КОЙНОВ
	Reg. № 011773
дата.....	подпис.....

Еколог – р-л колектив:
/Е. Дионисиева/

Проектант:
/л. арх. М. Койнов/

Възложител:
/Община Ветово/

Управител фирма:
/Е. Дионисиева/

БИАД КОНСУЛТ ООД	
ЛИЦЕНЗ № ЛК-000066/2004г.	Управител.....
ОПЕНКА ЗА ССИС	инж. М. Горанов
ПО ЧАСТ: <u>Озеленяване</u>	(ланд. арх. М. Ненова)
/подпис/	/имена/
гр. РУСЕ	ДАТА <u>29-10-2012</u>

СЪДЪРЖАНИЕ

ОБЕКТ: Рекултивация на общинско депо гр. Ветово,
м. „Параджика” - преработка

1. ОБЯСНИТЕЛНА ЗАПИСКА
2. ДЕНДРОЛОГИЧЕН ПРОЕКТ М 1:1000
3. ПОСАДЪЧЕН ПЛАН М 1:1000

ОБЕКТ: Работен проект за рекултивация на общинско депо – преработка – гр. Ветово, м. „Параджика”

ЧАСТ: Биологична рекултивация

ФАЗА: Технически проект

ОБЯСНИТЕЛНА ЗАПИСКА

БИОЛОГИЧНА РЕКУЛТИВАЦИЯ

Обект на биологичната рекултивация ще бъде новооформеното тяло на депото за отпадъци, за което съгласно проекта се предвижда възстановяване качеството на земите.

Възможност за биологична рекултивация се създава едва след изпълнението на всички мероприятия от техническата рекултивация, включително изграждането на предвидената по проекта повърхностна изолация и полагане на почвено покритие. След извършване на техническата рекултивация на биологична рекултивация подлежат 14 дка.

Освен ландшафтно-естетическата цел, основната задача, която трябва да се изпълни с рекултивацията според Наредба № 8 за „Условията и изискванията за изграждане и експлоатация на депа и на други съоръжения и инсталации за оползотворяване и обезвреждане на отпадъци”, е преди всичко противоерозионна (защита на депото от повърхностна ветровата и водна ерозия). Предвид цитираната наредба и Наредба № 26 за „Рекултивация на нарушени терени, подобряване на слабопродуктивни земи, отнемане и оползотворяване на хумусния пласт”, територията на рекултивираното депо може да се използва за рекреационни цели, земеделско ползване, горско-стопанско ползване и др. Факторите, които обуславят това, са основно два - конструкцията на депото и дебелината на повърхностния рекултивиращ пласт.

С настоящия проект за рекултивация на депото се предвижда ползване на рекултивираните площи като зелена площ. Не се предвижда рекултивираните площи на депото да се използват за земеделско ползване или за залесяване поради неизяснените процеси, които протичат в тялото на депото: слягане,



отделящите се сметищни газове и др. които могат да окажат негативно влияние върху селскостопанската продукция.

Крайната форма на проектното депо е изпъкнала, с наклони на откосите до 1:3.

В рамките на първия етап ще се извърши биологична рекултивация на тялото на депото, чрез изграждане на рекултивиращ пласт с мощност от 1 м, от който 0,35 м са хумусни земни маси с минимално съдържание на хумус над 1%, а останалото - земни маси с подходящ физико-механичен състав за развитието на тревни видове с коренова система до 1 м. Предвижда се доставката на хумусната почва и почвената основа да се извърши от имоти посочени от Възложителя община Ветово в писмо (приложение).

Цели на биологичната рекултивация:

Изграждане на устойчива растителна среда.

Укрепване на терена и намаляване / премахване / на повърхностната ерозия, причинена предимно от изтичането на повърхностните / дъждовни/ води.

Подобряване и приобщаване към околния ландшафт.

Придаване на утилитарен / практичен / смисъл на рекултивирания терен.

Да не нарушат параметрите на техническата рекултивация.

Затревяване на терените и скатовете

За осъществяване на описаните по горе цели на биологичната рекултивация са предвидени следните мерки: Видовия състав е предназначен за пасища и от тази гледна точка е устойчив на екстензивно поддържане, устойчивост на засушаване и към всички фактори на средата и ще създаде устойчив във времето тревостой. Кореновата система ще заздравя почвения слой срещу ерозия , без да пробие следващите и без да наруши параметрите от техническата рекултивация. Ще се приобщи към околния ландшафт и същевременно може да се използва за паша на животни. За повишаване на нейното утилитарно значение използвана такава тревна смеска , която да дава възможност и за събиране на тревата за сено. Всички утилитарни дейности

/паша и събиране на сено/ няма навредят на тревостоя, а напротив, ще подобрят неговата гъстота и качество.

Параметри и особености на затревяването

Техническата рекултивация приключва с насипването на хумусен слой върху целия терен. От тази позиция започва затревяването, както следва:

1. Фрезоване с малобагаритна фреза / или с такава с която да се регулира дълбочината на фрезоване / да не навлиза режещия инструмент под нивото на хумуса. Да се обработва до фина еднородна маса!
2. Подравняване ръчно с гребло / ръчно да се извършват дейностите особено при обработката на скатове.
3. Да се изхвърлят по едрите почвени частици извън терена.
4. Хвърляне на тревното семе
5. Уплътняване на повърхностния слой с ръчен валяк.

Затревяването се извършва задължително с тревни смеси, като целта е да се създадат близки до естествените растителни съобщества. Целта е да се осигури етажност и баланс между видовете, както и устойчивост на специфичните екологични условия.

Затревяването да се извърши в късна есен за да се избегне поливането на площите.

Посевната норма е 15 кг на декар.Нормата е определена за 100% кълняемост на семената и 100% чистота. При констатиране на разлика да се преизчисли за достигане на същата разходна норма.

Звездан – 4 кг на декар, за 40% - 1,6 кг

Ливадна власатка - 17,5 кг на декар, за 30% - 5,25 кг

Червена власатка - 26,25 кг на декар, за 30% - 7,9 кг

Норма за засаждане на тревната смес – 15 кг на декар / 14,75 /

№	Латинско наименование		Българско наименование
1.	<i>Lotus corniculatus</i>	40	Звездан
2.	<i>Poa pratensis</i>	30	Ливадна метлица
3.	<i>Festuca rubra</i>	30	Червена власатка



Есенните сеидби трябва да се провеждат през септември - октомври, като братенето трябва да завърши преди застудяванията. Засяването на участъците с наклон до 1:3 се извършва ръчно. Задължителната дълбочина на засяване на семената е 2 см.

За успешното прихващане и развитие на тревните семена от особено значение е освен качеството им и стриктното спазване на всички специфични указания по доставката, съхранението, подготовката и самото засаждане. От значение е също така и прилагането на съответните следпосевни агротехнически мероприятия като поливане, подхранване, косене, валиране и аериране.

Отгледни грижи

Преди засяване на тревната смес, да се извърши торене с минерални торове с количества указани в раздел „Торене на тревните площи“. През следващите две години да се извърши торене със същите количества. Торенето се извършва еднократно през пролетта, като се внасят и трите вида тор.

Да се извършва еднократно през годината, три пъти за периода на отглеждане на тревната покривка. Азотното, фосфорното и калиевото торене да се извършва през пролетта.

	<i>Необходимо активно в-во за декар-кг</i>	<i>Необходими торове за декар-кг</i>	<i>% съдържание на активно в-во</i>	<i>Необходими торове за 14 декара</i>
N	14	40,67	34,40	569,38
P ₂ O ₅	15	32,60	46,00	456,64
K ₂ O	12	19,80	60,60	277,20

Първата коситба се извършва при достигане на височина на тревата от 15-20 см, като за да се осигури по-обилно братене и образуване на по-плътен и здрав чим, преди коситбата се валира. От изключително значение е първото косене да се извършва с добре наточен уред с ръчна коса или роторна косачка, без изнасяне на откоса.

Грижите за посевите съгласно наредбата за рекултивация продължават до края на третата година и се изразяват в косене, валиране, аериране, торене с минерални торове /N, P и K/ и поливане. След този срок поддържането на тревните площи се поема от собственика на земята.

Косенето продължава до започване на изпасването.

Валирането да се извършва след косене / особено след първите три изкосявания.

Аерирането да се извършва един път годишно. При необходимост, / пр. при поява на мъхове / да се аерира веднъж месечно.

Експлоатация на терена

Използването на изкуствените тревостои става по три начина - чрез косене (за сено, сенаж или силаж), за паша и комбинирано - за сено и паша. Когато се използват за косене, то се извършва при достигане фазите на изметляване или изкласяване на житните и фаза начало на цъфтеж при бобовите треви. Коси се на 4-6 см, а последното - на 8-10 см един месец преди настъпването на студовете.

При използването им за паша трябва да се въведе парцелното изпасване, което дава най-добър резултат. При него площта се разделя на участъци, в които животните се пускат по няколко пъти в годината. Броят на парцелите зависи от големината на пасището и броя на животните. Винаги се оставят 2-3 парцела за резерв. Във всеки парцел животните пасат по 4-5 дни. Най-подходящо време за паша е, когато тревата достигне височина 10-15 см (фаза вретенене при житните и разклонение при бобовите). В сухи райони се пасе 1 - 2 пъти годишно. Изпасването започва от втората година на създадените изкуствени тревостои. Начина на парцелното изпасване се уточняват със заповед на кмета на населеното място.

При комбинираното използване се получават най-добри резултати. Първият откос се използва за сено, след което се изчаква тревата да достигне до 15 см височина и тогава започва изпасването ѝ. Последното изпасване завършва 3-4 седмици преди есенното застудяване.

Добре поддържаните тревни площи осигуряват не само пълна защита на почвите от ерозиране, но и активизират протичането на възстановителните почвообразователни процеси. Чрез периодичното отмиране и възстановяване на изобилната коренова система те обогатяват почвата с органично вещество, благоприятстват оструктуряването и интензифицират физико-химичните процеси и микробиологичната дейност. При съвременните условия човекът единствено чрез тази растителност най-непосредствено наподобява естествения почвообразователен процес.

Залесяване

Залесяването отговаря на изброените цели на биологична рекултивация. Видовия състав е избран по следните показатели: устойчивост на всички условия на средата – почвени и климатични. Устойчив е на засушаване, което е предпоставка за успешно екстензивно поддържане и създаване на дълговечни насаждения с оптимална изява на вегетативните части, а с това и подобряване на визуалните качества на ландшафта. Особено устойчиви са храстовите видове, които ще създадат с дърветата, гарантирано устойчиво съобщество.

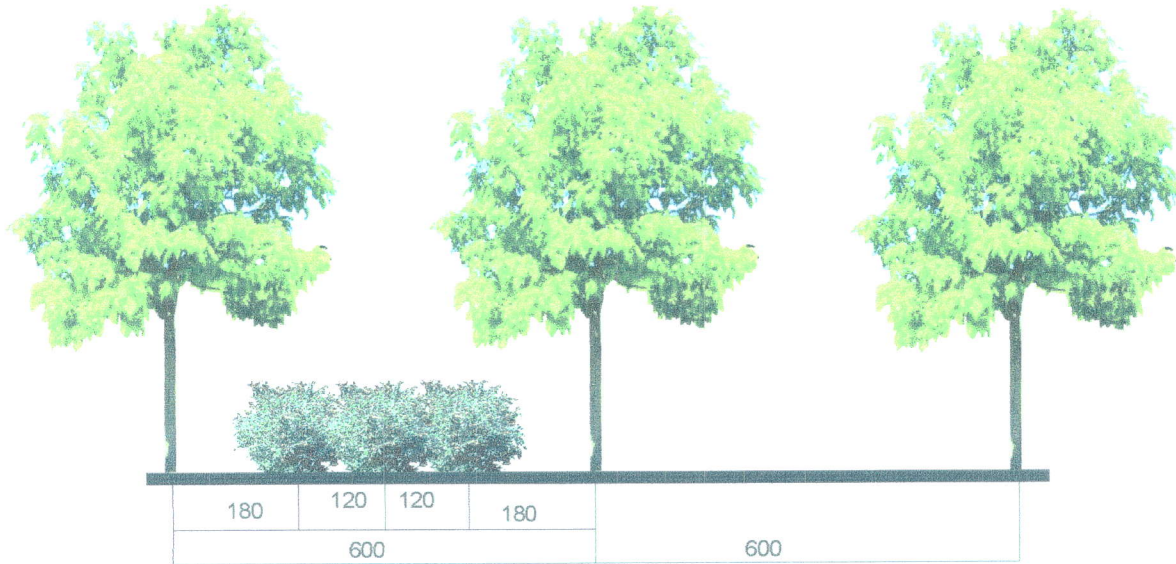
Дървесната и храстова растителност е в периферията на сметището, като създава визуална и механична преграда / тези начини са разгледани по долу/. Използването на растителност по този начин, намалява отрицателния визуален ефект от денивелацията на терена и го вписва по добре в околния ландшафт. Проектираната растителна преграда е с различна плътност и не затруднява достъпа до територията. Дървесните видове ще подсилят сянка и ще дадат възможност за по-пълноценно използване.

Да не се извършва залесяване в рекултивирания терен, за да не се нарушат параметрите на техническата рекултивация от корените на дърветата и храстите.

Параметри и особености на залесяването.

Указани са в Посадъчния план и посочените схеми.

Начини за аранжиране на растителността: основни отстояния ,които трябва да се спазват са – разстояния между широколистните дървета – 6,00 метра, разстояние между храстите 1,20 метра, както е показано на схемата.



Залесяването може да се извърши и с дребноразмерни расади предназначени за горскостопански нужди, но за предпочитане е използване на отгледани стандартни растения за озеленяване.

Необходимите грижи след засаждане са редовно поливане през първия вегетационен период в зависимост от климатичните условия и прекопаване на растителността поне веднъж месечно.

Използваните растения са подходящи за почвените и климатични особености на региона.

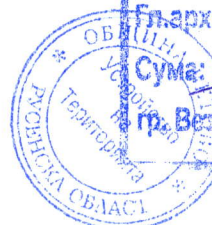


Проектант:



ОБЩИНА ВЕТОВО
СЪГЛАСУВАЛ И ОДОБРИЛ

Гл.архитект:
Сума:
гр. Ветово, 4 NOV 2012



С К И Ц А

стр. 1 от 1
Вх. № В1494

№ К00956/30.10.2012 г.
М 1:2000

на имот с номер 000327 в землището на гр. ВЕТОВО с ЕКАТТЕ 10803, общ. ВЕТОВО.

Имотът е собственост на:

1. ОБЩИНА ВЕТОВО-КЕ, Рег. номер 5011, гр. ВЕТОВО, ул.

Документ: Решение по чл. 27 ПЗСПЗЗ № 246 от 10.04.1997 г.

Документ: Акт за частна общинска собственост № 417 от 29.08.2001 г.

Площ на имота: 10.228 дка. Начин на трайно ползване: Сметилце

Вид собственост: Общинска публична

Категория на земята при непълни условия: Пета

Имотът се намира в местността "ПАРАДЖИКА" при граници и съседи:

№ 000317, Полски път

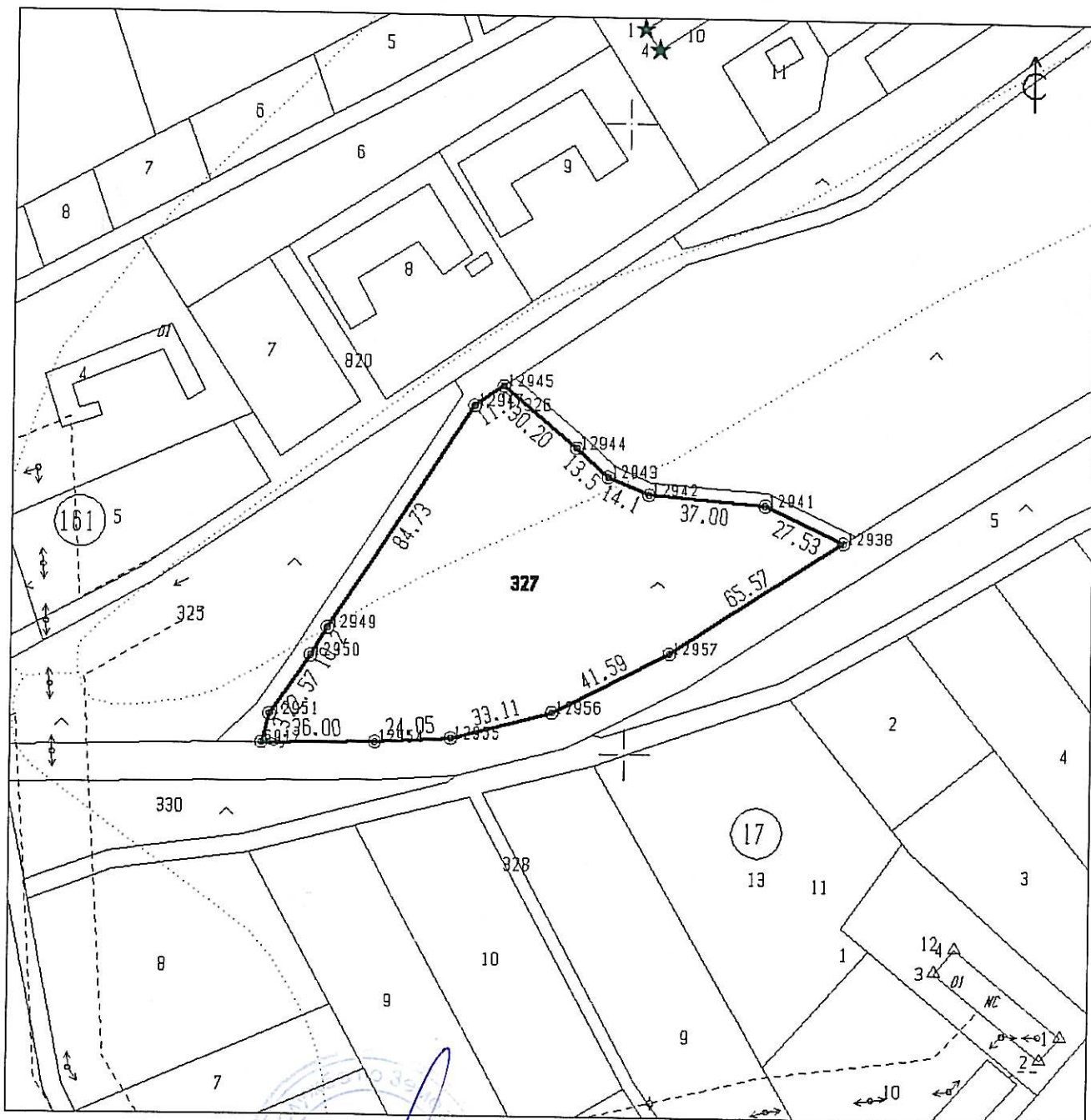
на ОБЩИНА ВЕТОВО-КЕ

№ 000319, Полски път

на ОБЩИНА ВЕТОВО-КЕ

№ 000326, Полски път

на ОБЩИНА ВЕТОВО-КЕ



Скицата съдържа 1 стр. и има срок на валидност 6 месеца.

Изработила:

НЕЛИ КЪНЕВА СТОЙКОВА

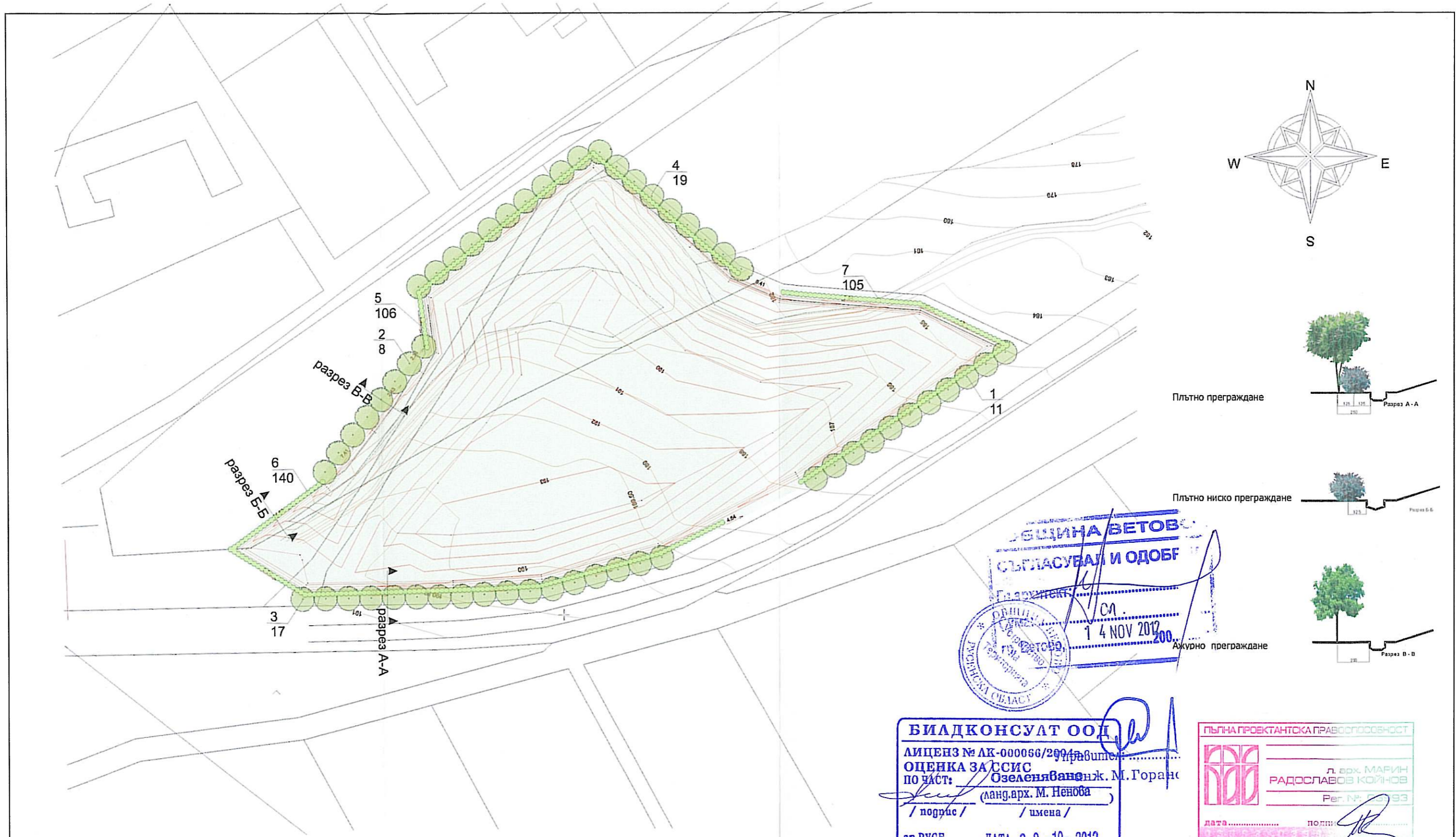
/ главен специалист

Дата: 30.10.2012 г. Заверил:

НИКОЛАЙ ТОНЧЕВ

Печат:

/ НАЧАЛНИК на ОБЩИНСКА СЛУЖБА ПО ЗЕМЕДЕЛИЕ



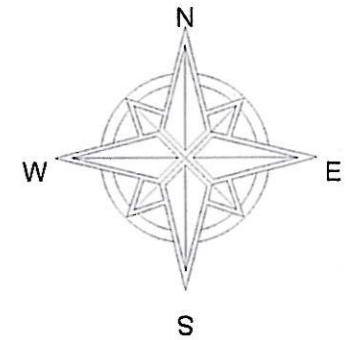
ОБЩИНА ВЕТОВО
 СЪГЛАСУВАЛ И ОДОБР
 14 NOV 2012

БИЛДКОНСУЛТ ООД
 ЛИЦЕНЗ № ЛК-000066/2004
 ОЦЕНКА ЗА ССИС
 по част: Озеленяване
 (ланд. арх. М. Ненова)
 / подпис / / имена /
 гр.РУСЕ ДАТА 29-10-2012

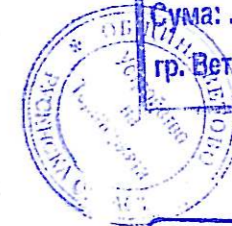
ПЪЛНА ПРОЕКТАНТСКА ПРАВОМОЩНОСТ
 д. арх. МАРИН
 РАДОСЛАВОВ КОЙНОВ
 Рег. №: 55933
 дата полни:

№	Латинско наименование
Широколистни дървета	
1.	Carpinus betulus
2.	Fraxinus oxycarpa
3.	Gleditshia triacantos
4.	Robinia pseudoacacia
Широколистни храсти	
5.	Amorpha fruticosa
6.	Cotinus coggygria
7.	Elaeagnus angustifolia

	ЕРКА EOOD	ОБЕКТ: Проект за закриване на сметища на територията на Община Ветово, м. "Параджика" - преработка
ДЕНДРОЛОГИЧЕН ПРОЕКТ М 1:1000		
ВЪЗЛОЖИТЕЛ	Община Ветово	
ПРОЕКТАНТ	инж. Марин Койнов	Част: Биологична рекултивация
ГЕОДЕЗИЯ	инж. Г. Чонов	Чертеж № 1
Р-Л ФИРМА	Е. Дионисиева	ТЕХНИЧЕСКИ ПРОЕКТ



ОБЩИНА ВЕТОВО
СЪГЛАСУВАЛ И ОДОБРИЛ
 Гл.архитект:
 Сума: гр. Ветово,
 14 NOV 2012



БИЛД КОНСУЛТ ООД
 ЛИЦЕНЗ № АК-000066/2008
ОЦЕНКА ЗА ССИС
 ПО ЧАСТ: Озеленяване
 (инж. М. Горанов)
 (ланд. арх. М. Ненова)
 /подпис/ /имена/
 гр. РУСЕ ДАТА 29-10-2012

ПЪЛНА ПРОЕКТАНТСКА ПРАВОСТРОЙНОСТ

 л. арх. **МАРИН РАДОСЛАВОВ КОЙНОВ**
 Пер. № 33/93
 дата..... подп.....

		ЕРКА ЕООД		ОБЕКТ: Проект за закриване на сметища на територията на Община Ветово, м. "Параджика" - преработка	
ПОСАДЪЧЕН ПЛАН		М 1:1000			
ВЪЗЛОЖИТЕЛ	Община Ветово				
ПРОЕКТАНТ	л. арх. Марин Койнов			Част: Биологична рекултивация	
ГЕОДЕЗИЯ	инж. Г. Чонов			Чертеж № 2	
Р-Л ФИРМА	Е. Дионисиева			ТЕХНИЧЕСКИ ПРОЕКТ	

№	Латинско наименование	
Широколистни дървета		
1.	Carpinus betulus	
2.	Fraxinus oxycarpa	
3.	Gleditshia triacantos	
4.	Robinia pseudoacacia	
Широколистни храсти		
5.	Amorpha fruticosa	
6.	Cotinus coggygria	
7.	Elaeagnus angustifolia	

